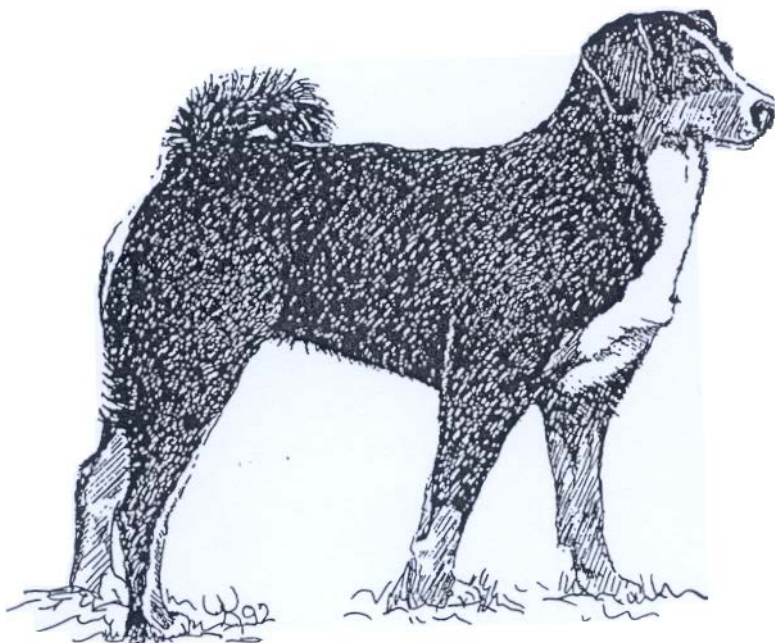


FCI standard č.: 46 / 5.5.2003 / D

APPENZELLER SENNENHUND
APPENZELLSKÝ SALAŠNICKÝ PES



V roce 1914 zpracoval Prof. A. Heim první platný standard. Původní chovatelskou oblastí byly kantony Appenzell; dnes jsou psi této rasy chováni po celém Švýcarsku, ale i za hranicemi v mnoha jiných zemích. Pojem "appenzellský salašnický pes" je dnes jasně vymezen a toto plemeno je od ostatních švýcarských salašnických psů jednoznačně odlišeno. Navzdory tomu, že appenzellský salašnický pes našel již mnoho příznivců, je jeho chovná základna stále velmi malá. Jen zodpovědným chovem bude možné udržet a upevňovat přirozené a vynikající dědičné vlastnosti tohoto plemena.

CELKOVÝ VZHLED: Tříbarevný, středně velký pes, téměř čtvercové tělesné stavby, v celém rozsahu harmonických proporcí, svalnatý, velmi pohyblivý a hbitý, s chytrým výrazem obličeje.

DŮLEŽITÉ PROPORCE:

- Kohoutková výška k délce trupu = 9 : 10, trup spíše podsaditý než příliš dlouhý.
- Délka tlamy k mozkovně = 4 : 5.

CHOVÁNÍ / CHARAKTER (POVAHA): Živý, temperamentní, sebejistý a nebojácný. Lehce nedůvěřivý vůči cizím; nepodplatitelný hlídač; veselý a učenlivý.

HLAVA: Velikostí v harmonickém poměru k tělu, lehce klínovitá.

MOZKOVNA:

Lebka: Poměrně plochá, nejširší mezi ušima, k tlamě se stejnoměrně zužuje. Týlní hrbol je jen velmi málo vyjádřený. Čelní rýha středně vyvinutá.

Stop: Málo vyjádřen.

LEBKA OBLIČEJOVÉ ČÁSTI:

Nosní houba: U černého psa: černá; u havanově hnědého psa: hnědá (pokud možno tmavá).

Tlama: Středně silná, stejnoměrně se zužující, ale ne špičatá, se silnou dolní čelistí. Hřbet nosu rovný.

Pysky: Suché a přiléhající, u černého psa černé, u havanově hnědých psů (pokud možno) tmavě pigmentovaná. Koutky pysků nejsou vidět.

Čelisti / zuby: Silný, úplný a pravidelný nůžkový skus; klešťový skus se toleruje. Jeden (1) chybějící nebo jeden zdvojený PM1 (1. třehový zub) a chybění M3 (3. stoliček) se toleruje.

Líce: velmi málo vyjádřené.

Oči: poměrně malé, mandlového tvaru, nevystupující, poněkud šikmo vůči nosu posazené. Živý výraz.

Barva: u černého psa: tmavě hnědá, hnědá.

u havanově hnědého psa: světle hnědá, ale co nejtmaší.

Oční víčka: dobře přiléhající, u černého psa černá, u havanově hnědého psa (pokud možno tmavě) pigmentovaná.

Uši: Poměrně vysoko a široce nasazené, visící; v klidu ploše přiléhající k lícím; trojúhelníkového tvaru, na špičce lehce zaoblené. Při vzbuze­né pozornosti psa v nasazení ucha pozvednuté a otočené dopředu, takže při pohledu zepředu a shora tvoří hlava s ušima nápadný trojúhelník.

KRK: spíše krátký, silný, suchý.

TRUP: silný, kompaktní.

Hřbet: Středně dlouhý, pevný a rovný.

Partie beder: Krátká a dobře osvalená.

Zád: Poměrně krátká, v pokračování hřbetní linie ploše probíhající.

Hrud: široká, hluboká, dosahující až k loktům, s výrazným předhrudím. Prsní most dosahující dostatečně daleko dozadu. Hrudní kulatě oválného průřezu.

Dolní linie z profilu a břicho: Jen málo vtažené.

OCAS: Vysoko nasazený, silný, střední délky, hustě osrstěný, chlupy na spodní straně poněkud delší; V pohybu stočený těsně nad zádi, nesený ke straně nebo uprostřed. V postoji se toleruje visící ocas různého tvaru nesení.

KONČETINY: Silná, suchá stavba kostí.

HRUDNÍ KONČETINY:

Všeobecně: Dobře osvalené, při pohledu zepředu jsou rovné a rovnoběžné a nejsou postaveny příliš úzce.

Plece: Lopatka dlouhá a šikmo uložená.

Nadloktí: Stejně dlouhé nebo jen o málo kratší než lopatka. Úhel mezi lopatkou a nadloktím není příliš tupý.

Loket: Dobře přiléhající.

Předloktí: rovné, suché.

Přední nadprstí: při pohledu zepředu tvoří prodloužení předloktí rovnoběžných linií; při pohledu ze strany velmi lehce skloněné.

PÁNEVNÍ KONČETINY:

Všeobecně: Dobře osvalené, při pohledu zezadu jsou rovné a rovnoběžné a nejsou postaveny příliš úzce. Zaúhlení typické pro toto plemeno působí dojmem poměrné „strmosti“ pánevních končetin.

Stehna: Poměrně dlouhá, s pánevní kostí (kyčelní kloub) tvoří poměrně malý úhel.

Kolenní klouby: poměrně otevřené.

Lýtka: Zhruba stejně dlouhá nebo jen o málo kratší než stehna. Suchá a dobře osvalená.

Hlezno: Poměrně vysoko postavené.

Zadní nadprstí (nárt): Svislá a paralelně postavená, poněkud delší než přední nadprstí; nejsou vytočená ven, ani vbočená dovnitř. Paspárky se musí odstranit s výjimkou zemí, ve kterých je odstraňování paspárků zákonem zakázáno.

TLAPY: krátké, se silnými, těsně přiléhajícími prsty a silnými polštářky.

CHODY: Silný posun zezadu, prostorný pohyb vpředu. V klusu při pohledu zepředu a zezadu se končetiny pohybují rovně a rovnoběžně.

OSRSTĚNÍ

SRST: Patrová srst, pevná a přiléhající. Krycí srst hustá a lesklá. Podsada hustá, černá, hnědá nebo šedá; prosvítání podsady je

nežádoucí. Lehce zvlněná srst jen na kohoutku a hřbetě se sice toleruje, ale není žádoucí.

BARVA: Základní barva je černá nebo havanově hnědá s pokud možno symetrickými hnědočervenými a bílými odznaky. Malé hnědočervené odznaky (skvrny) nad očima. Hnědočervené odznaky na lících, na hrudi (vlevo a vpravo v oblasti ramenního kloubu) a na končetinách, přičemž hnědočervená je vždy mezi černou respektive havanově hnědou a bílou.

Bílé odznaky:

- Dobře viditelná bílá lysina, probíhající bez přerušení od temene přes hřbet nosu; může zcela nebo částečně obepínat tlamu.
- Bílá od brady přes hrdlo bez přerušení až na hrud'.
- Bílá na všech čtyřech tlapách.
- Bílá na špičce ocasu.
- Bílá skvrna na šiji nebo polovina límce se tolerují.
- Průběžný tenký bílý límec se sice toleruje, ale není žádoucí.

VELIKOST A HMOTNOST :

Kohoutková výška: Psi: 52 - 56 cm,

Feny: 50 - 54 cm.

Tolerance 2 cm v obou směrech.

CHYBA: Jakákoliv odchylka od výše uvedených bodů se musí považovat za vadu, jejíž hodnocení musí být v přesném poměru s odchylkou.

- Chybějící pohlavní výraz.
- Velmi dlouhý nebo neharmonický trup.
- Jemné nebo příliš hrubé kosti.
- Nedostatečné osvalení.
- Velmi těžká nebo velmi lehká hlava.
- Kulatá mozkovna.

- Příliš silně vyjádřený stop.
- Příliš dlouhá, příliš krátká, úzká, špičatá tlama. Hřbet nosu jiný než rovný.
- Příliš silně vyvinuté pysky.
- Chybění více než jednoho PM1 (1. třenový zub).
- Příliš silně vyvinuté líce.
- Kulaté, vystupující nebo světlé oči.
- Příliš malé, příliš velké, příliš vysoko nebo příliš nízko nasazené uši.
- Pronesený hřbet, kapří hřbet.
- Spáditá zád' nebo přestavěná zád'.
- Vtažené břicho.
- Hrudní koš příliš plochý nebo sudovitý; chybějící předhrudí; příliš krátká hrudní kost.
- Volně stočený ocas, špička ocasu se ještě dotýká kořene ocasu.
- Nedostatečné zaúhlení hrudních nebo pánevních končetin.
- Vytočené lokty.
- Měkká nadprstí hrudních končetin.
- Kravský postoj.
- Podlouhlé, oválné tlapy (zaječí), málo klenuté prsty.
- Nesprávný průběh pohybu, například chody krátké, strnulé, nízko u země, křížící se pohyb atd.
- Prosvítání podsady.
- Chyby kresby srsti:
 - Černé tečky v bílých skvrnách.
 - Přerušená lysina.
 - Průběžný široký bílý obojek.
 - Rozdělená bílá na hrudi.
 - Bílá dosahující zřetelně nad zápěstí (holínky).
 - Chybějící bílá na špičce ocasu a tlapách.
- Nedostatečná velikost, nadměrná velikost ve srovnání s údaji o toleranci.
- Nejisté chování, nedostatek temperamentu, lehká agresivita.

VYLUČUJÍCÍ VADY:

- Bojácnost, agresivita.
- Podkus, předkus, zkřížený skus.
- Entropium, ektropium.
- Modré oko, skleněné oko.
- Srpovitý ocas (špička ocasu se již nedotýká kořene ocasu), jednoznačně zavěšený ocas, zalomený ocas.
- Jiný druh srsti než patrová srst.
- Chybějící trojbarevné zbarvení.
- Základní barva jiná než černá nebo havanově hnědá.

Psi vykazující patrné psychické abnormality a nebo projevující vady chování musí být diskvalifikováni.

Pozn.: Psi musí vykazovat dvě očividně normálně vyvinutá varlata, nacházející se zcela v šourku.