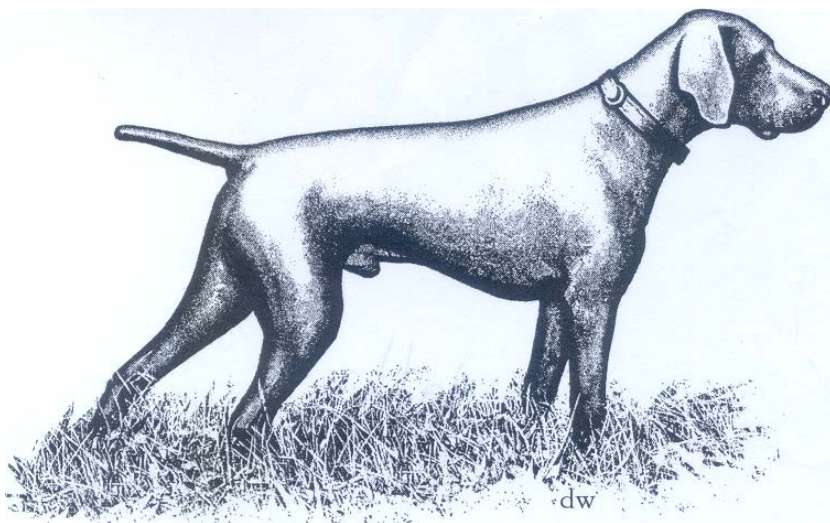


FCI - Standard č. 119 / 29.11.2000 / D

NĚMECKÝ KRÁTKOSRSTÝ OHAŘ
DEUTSCH KURZHAAR



*Deut
haar*

ZEMĚ PŮVODU: Německo.

DATUM PUBLIKACE PLATNÉHO ORIGINÁLNÍHO STANDARDU: 25. 10. 2000.

POUŽITÍ: všestranný lovecky upotřebitelný pes.

KLASIFIKACE FCI: Skupina 7 Ohaři.
Sekce 1.1 Kontinentální ohaři,
Typ »braka«.
S pracovní zkouškou.

KRÁTKÝ HISTORICKÝ PŘEHLED: Historie německého krátkosrstého ohaře začíná se psy, kteří se používali při lovu pernaté zvěře do sítí především ve středomořských zemích a při honech. Na německé knížecí dvory se tito ohaři dostali přes Francii, Španělsko a Flandry. Nejdůležitější vlastností těchto psů byly jejich výkony při vystavování zvěře. Stavěči byli ještě žádanější poté, co byla vyrobena první dvojitá brokovnice (1750). Lovci mířili před psem na pernatou zvěř v letu. To byl počátek přechodu od čistého stavěče ke všestrannému lovecky upotřebitelnému psovi. Rozhodující pro vybudování a rozvoj chovu bylo založení plemenné knihy německého krátkosrstého ohaře v roce 1897. Princ Albrecht ze Solms-Braunfeldu sepsal charakteristické znaky plemena, stanovil pravidla hodnocení tělesných tvarů a konečně také jednoduchá zkušební pravidla loveckých psů. Dnes prochází německý krátkosrstý ohař filtrem propracovaného chovatelského a zkušebního řádu. Standard stanoví, jaké vlastnosti má mít německý krátkosrstý ohař jakožto všestranný lovecky upotřebitelný pes. Díky tomu je schopen plnit veškeré požadavky kladené na něj při lovech až do vysokého věku.

CELKOVÝ VZHLED: Ušlechtilý, harmonický pes, jehož tělesná stavba zaručuje sílu, vytrvalost a rychlost. Jeho ušlechtilost podtrhuje vzpřímené držení těla, plynulé vnější linie, suchá hlava, dobře nesený ocas, přiléhající lesklá srst a prostorný, harmonický pohyb.

DŮLEŽITÉ PROPORCE: Délka trupu by měla poněkud přesahovat kohoutkovou výšku.

CHOVÁNÍ / CHARAKTER (POVAHA): pevná, vyrovnaná, spolehlivá, dobře zvladatelný temperament; není nervózní, plachá ani agresivní.

HLAVA: Suchá, markantní; není příliš lehká ani příliš těžká; mohutností a délkou odpovídá velikosti těla a pohlaví.

MOZKOVNA:

Lebka: Dostatečně široká, ploše klenutá mozkovna, slabě vyjádřený týlní hrbol, čelní rýha nepříliš hluboká, dobře patrné, vyvinuté nadočnicové oblouky.

Stop: Jen mírně vyvinutý.

LEBKA OBLIČEJOVÉ ČÁSTI:

Nosní houba: Poněkud přečnívající. Nosní otvory dostatečně velké, široké a pohyblivé. Zásadně hnědé, **u černých psů nebo černých běloušů však černé.** Masově zbarvený nebo skvrnitý nos je povolen jen u jedinců s bílou základní barvou.

Tlama: Dlouhá, široká, hluboká a silná, aby psovi umožnila snadné přinášení zvěře. Hřbet nosu je při pohledu ze strany lehce klenutý. Lehké klenutí ve všech přechodech od ušlechtilé formovaného římského nosu až po mírné vyvýšení nad rovnou linii je u psů vyjádřeno výrazněji. Zcela rovná linie hřbetu nosu je ještě přípustná, i když je méně atraktivní; pronesený (konkávní) hřbet nosu je těžkou vadou.

Pysky: Přiléhající, ne příliš převislé, dobře pigmentované. Od nosu spadají až do místa, kde se dělí, téměř svisle, poté přecházejí plochým obloukem k mírně vyjádřenému koutku tlamy.

Čelisti / zuby: Silné čelisti s dokonalým, pravidelným a úplným nůžkovým skusem, přičemž horní řada řezáků by měla přesahovat přes dolní řadu řezáků, zuby se navzájem dotýkají a stojí kolmo v čelistech. Se 42 zuby podle zubního vzorce.

Líce: Silné, dobře osvalené.

Oči: Střední velikosti, nevystupují, ani nejsou zapadlé. Ideální barvou je tmavě hnědá. Oční víčka dobře přiléhající.

Visící uši: Středně dlouhé, vysoko a široce nasazené, hladké a bez stáčení visí těsně u hlavy, dole jsou tupě zaoblené. Nejsou příliš masité, ani příliš jemné. Jsou-li přiloženy k hlavě, měly by končit zhruba u koutku tlamy.

KRK: Délka v harmonickém poměru s celkovým vzhledem, směrem k trupu se mírně rozšiřuje. Šíje velmi svalnatá a lehce klenutá. Pevně přiléhající kůže na hrdle.

TRUP:

Horní linie z profilu: Rovná a lehce spadající.

Kohoutek: Výrazný.

Hřbet: pevný, dobře osvalený. Trny obratlů musí být pokryty svaly.

Bedra: Krátká, široká, svalnatá, rovná nebo lehce klenutá. Přejechod hřbetu k bedrům je pevný a dobře svázaný.

Zád: Široká, dostatečně dlouhá, ne příliš krátká nebo sražená, směrem k ocasu jen lehce klesající, dobře osvalená.

Hrud: Spíše široká než hluboká s dobře vyjádřeným předhrudím pokud možno daleko dozadu dosahující hrudní kostí. Hrudní kost a loket by měly být ve stejné výšce. Žebra dobře klenutá, nejsou příliš plochá ani sudovitá. Zadní žebra sahají daleko dozadu.

Dolní linie z profilu a břicho: V elegantním oblouku směrem dozadu lehce vtažené, suché.

OCAS: Vysoko nasazen, v nasazení silný, poté se zužuje, středně dlouhý. Pro lovecké účely zkrácen zhruba o polovinu. V klidu visící, za pohybu vodorovně nesený a ne příliš vysoko nad linií hřbetu ani silně zahnutý. (V zemích, kde je zákonem zakázáno kupírování ocasu může ocas zůstat přirozený. Měl by dosahovat k hleznu a měl by být nesen rovně nebo lehce šavlovitě zahnutý).

KONČETINY

HRUDNÍ KONČETINY:

Všeobecně: Při pohledu zepředu rovné a rovnoběžné; při pohledu ze strany dobře postavené pod trup.

Plece: Dobře šikmo dozadu uložená lopatka ploše přiléhá. Silné, suché osvalení. Dobré zaúhlení lopatky a nadloktí.

Nadloktí: Pokud možno dlouhé, s dobrým suchým osvalením.

Loket: Přiléhající k trupu, avšak ne příliš těsně přitisknutý; není vytočen ven ani vtočen dovnitř, umístěn daleko vzadu. Dobré zaúhlení mezi nadloktím a předloktím.

Předloktí: Rovné, dostatečně osvalené. Silné, ale ne hrubé kosti.

Zápěstí: Silná.

Přední nadprstí: Minimální úhel mezi předloktím a předním nadprstím, ne strmé postavení.

Tlapy hrudních končetin: Kulaté až lžicovité, s těsně přiléhajícími a dostatečně klenutými prsty. Silné drápy. Tvrdé, odolné polštářky tlap. Směřují rovnoběžně, nevytáčejí se dovnitř ani ven v postoji ani v pohybu.

PÁNEVNÍ KONČETINY:

Všeobecně: Při pohledu zezadu rovné a paralelně postavené. Dobré zaúhlení. Silné kosti.

Stehna: Dlouhá, široká a svalnatá. Dobré zaúhlení mezi pánví a stehnem.

Kolena: Silná, s dobrým zaúhlením mezi stehnem a lýtkem.

Lýtka: Dlouhá, svalnatá a šlachovitá. Dobré zaúhlení mezi holení a nártem.

Hlezno: Silné.

Nárt: Svisle postavený, silný.

Tlapy pánevních končetin: Kulaté až lžicovité, s těsně přiléhajícími a dostatečně klenutými prsty. Silné drápy. Tvrdé, odolné polštářky tlap. Směřují rovnoběžně, nevytáčejí se dovnitř ani ven v postoji ani v pohybu.

CHODY: Prostorné, vpředu dlouhý krok a zezadu silný posun. Hrudní i pánevní končetiny se pohybují rovně a rovnoběžně; Držení psa je v pohybu vzpřímené. Mimochoď je nežádoucí.

KŮŽE: Pevně přiléhající, bez tvorby vrásek.

OSRSTĚNÍ

SRST: Krátká a hustá, na omak hrubá a tvrdá. Na hlavě a na uších má být tenčí a kratší, na spodní straně ocasu nemá být nápadně delší. Pokrývá celé tělo.

BARVA:

- Hnědá bez odznaků
- Hnědá s malými bílými nebo tečkovanými odznaky na hrudi a bžích.
- Tmavý hnědý bělouš s hnědou hlavou, hnědými plotnami nebo tečkami. Základní barva takto zbarveného psa není hnědá s bílou ani bílá se hnědou, ale srst vykazuje takovou směs hnědé a bílé, že vzniká cenný, nenápadný vzhled, který je pro loveckého psa tak praktický. Na vnitřní straně pánevních končetin a na špičce ocasu bývá zbarvení častokrát světlejší.
- Světlý hnědý bělouš s hnědou hlavou, hnědými plotnami, tečkami nebo bez ploten. U tohoto zbarvení se hnědá srst vyskytuje ve zmenšené míře, převládají bílé chlupy.
- Bílý s hnědou kresbou na hlavě, hnědými plotnami nebo tečkami.
- Černá barva ve stejných variantách jako hnědá respektive jako u hnědého bělouše.
- **Žluté pálení je přípustné.**
- Lysinka, šňupka a stříkané pysky jsou přípustné.

VELIKOST:

<u>Kohoutková výška:</u>	Psi:	62 až 66 cm.
	Feny:	58 až 63 cm.

VADY: Jakákoliv odchylka od výše uvedených bodů se musí považovat za vadu, jejíž hodnocení musí být v přesném poměru s odchylkou.

- Chyby ve vzpřímení, v pohlavním typu.
- Příliš krátká tlama.
- Příliš silné pysky nebo nedostatek pysků.
- Chybění celkem dvou zubů (P1 a M3ú, tzn. z celkového počtu 4 P1 a 2 M3 smějí chybět nanejvýš dva zuby).
- Příliš světlé oči. Světle žluté dravčí oko.

- Příliš dlouhé, příliš krátké, příliš těžké, příliš úzce nasazené nebo stočené uši.
- Volná kůže na hrdle.
- Lehký kapří hřbet.
- Příliš krátká zád'.
- Příliš hluboká hrud'.
- Ocas nesen příliš vysoko nad hřbetem nebo silně stočený.
- Ven vytočené nebo dovnitř vtočené lokty. Úzké prsty nebo volné prsty, úzký nebo příliš široký postoj.
- Strmá pánevní končetina.
- Lehce sudovitý postoj nebo lehký kravský postoj nebo lehký úzký postoj.

TĚŽKÉ VADY

- Těžkopádná, lymfatická stavba těla, hrubé kosti.
- Výrazný stop.
- Masově zbarvený nebo skvrnitý nos (s výjimkou bílé základní barvy).
- Špičatá tlama. Prohnutý hřbet nosu (konkávní).
- Klešťový skus nebo částečné kleště.
(U psů ve věku přesahujícím 4 roky nemá takzvaný klešťový skus vyvolaný věkem žádný vliv na hodnocení, pokud některý z klubů německého krátkosrstého psa potvrdí, že na některé z předchozích výstav byl zjištěn korektní skus).
- Výrazný kapří hřbet. Lehce pronesený hřbet.
- Podstatně chybějící hloubka hrudníku. Nevyjádřené předhrudí. Hrudní koš příliš plochý nebo sudovitý.
- Silně ven vytočené nebo dovnitř vtočené lokty.
- Měkké, příliš skloněné přední nadprstí.
- Strmě postavené přední nadprstí.
- Silný sudovitý postoj, silný kravský postoj v kroku a v pohybu.
- Přestavěná pánevní končetina.
- Prošlápnuté prsty.
- Ploché tlapy.
- Těžkopádný pohyb.
- Odchylky o více než 2 cm od uvedených kohoutkových výšek.

VYLUČUJÍCÍ VADY

- Agresivita nebo bojácnost.
- Hrubé odchylky od pohlavního typu.
- Chybění více než dvou zubů z celkového počtu 4 P1 a 2 M3. Chybění jednoho nebo několika zubů (s výjimkou P1 a M3). Neviditelné zuby se považují za chybějící, pokud některý z chovatelských klubů německého krátkosrstého ohaře nepotvrdí, že při předchozí chovatelské výstavě nebo zkoušce chovnosti byla zjištěna přítomnost předmětného zubu.
- Předkus a podkus, zkřížený skus a všechny přechodové formy.
- Nadpočetné zuby mimo zubní lištu.
- Rozštěp čelisti a pysků.
- Silně povolená víčka, ektropium, entropiím, distichiáza (dvojitá řada řas).
- Silně pronesený hřbet. Deformace páteře.
- Deformace hrudníku – například odsazený hrudník.
- Paspárky
- Jakýkoliv druh projevů slabé povahy.

Psi vykazující patrné psychické abnormality a nebo projevující vady chování musí být diskvalifikováni.

Pozn.: psi musí vykazovat dvě očividně normálně vyvinutá varlata, nacházející se zcela v šourku.