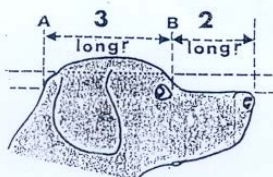


Standard FCI N°95 /05.05.2003 /F

BRETAŇSKÝ OHAŘ STAVBA TĚLA A DŮLEŽITÉ PROPORCE

Dessin d'ensemble
et des régions

Rapport: crâne - chanfrein



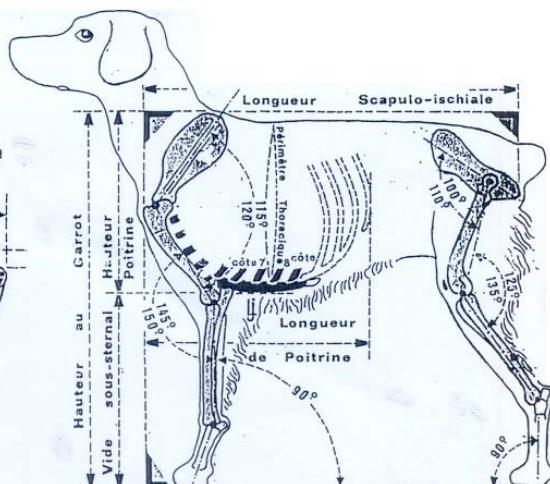
Largeur = $AB - 1 \text{ cm}$

Parallélisme
des

Lignes de Tête

C.E.B

REPRODUCTION INTERDITE



Nota : Angulations exprimées en degré

Původ: Francie

Překlad z francouzského textu: **Helena Dvořáková**

Datum zveřejnění platného standardu: 25.03.2003

Klasifikace F.C.I.: skupina 7 ohaři
sekce 1. 2 ohaři kontinentální
dlouhosrstí
s pracovní zkouškou

Krátký výťah z historie: Plemeno francouzského původu, přesněji pocházející z centrální Bretaně. V současnosti je to nejpočetněji rozšířené plemeno francouzských ohařů.

Pravděpodobně se jedná o jednoho z nejpůvodnějších dlouhosrstých ohařů, k ustálení jehož typu došlo počátkem XX. století díky selekci a různým přikřížením.

Návrh standardu byl vypracován v Nantes v roce 1907, byl zveřejněn a schválen na prvním plenárním zasedání chovatelského klubu v Loudéacu (Cotes du Nord) dne 7. června 1908.

To byl první plemenný standard „Klubu bretaňského ohaře s přirozeně krátkým ocasem“.

Celkový vzhled: Je to nejmenší ohař. Bretaňský ohař je brakoid s krátkým prutem či zcela bezocasý. Je harmonicky stavěný, má solidní kostru, aniž by se zdál těžký. Celek je kompaktní a silný, ovšem bez jakéhokoli sklonu k lymfatičnosti, zůstává dostatečně elegantní. Je to pes temperamentní, jeho pohled je živý a výraz inteligentní. Představuje typ malého „zavalitého COBA“ (cob je bretaňské plemeno koní – p.p.), plného energie, v jeho chovu byay tato zavalitost cílevědomě požadována a upevňována šlechtiteli tohoto plemene.

Důležité proporce:

- mozkovna je delší než nosní hřbet, vzájemný poměr je 3 : 2
- velikost hlavy je ve správném poměru s tělem
- výška hrudníku je o málo menší než polovina kohoutkové výšky
- délka od špičky hrudní kosti k sedacímu hrbolu se rovná výšce v kohoutku (pes je zcela kvadratický).

Vlastnosti, povaha: Je to pes adaptabilní na každé prostředí, sociabilní, jeho pohled je inteligentní a pozorný, je mentálně vyvážený. Je to všestranný stavěcí pes (ohař), použitelný na každý druh zvěře a v každém terénu, jeho lovecké vlohy se probouzejí brzy. Má hezké hledání, pohyb, výborný nos, zabírá velké pole, spontánně a pevně vystavuje, má vlohový aport a dobře se cvičí.

Hlava: Představuje dobře cizelovaný reliéf. Kůže je těsně přiléhající.

ČÁST MOZKOVÁ: Její formy jsou mírně zaoblené z pohledu en face i z profilu. Při pohledu shora jsou boční osy velmi lehce sbíhavé. Osy cranio-faciální jsou paralelní. Šířka mozkovny, měřená v oblasti jařmových oblouků, je menší než její délka. Nadočnicové oblouky příliš nevystupují, ale tvoří lehce zaoblenou linii. Dělicí rýha i klenutí mozkovny jsou málo výrazné. Stop je mírně vyznačen. Týlní hrbol, stejně jako jařmové kosti, jsou středně výrazné.

ČÁST OBLIČEJOVÁ:

Nos: Široký s dobře otevřenými nozdrami, vlhký, jeho zbarvení harmonizuje s barvou srsti, stejně jako s barvou očního víčka a sliznice pysků.

Čenichová partie:

Nosní hřbet je středně dlouhý, boční osy čenichu jsou téměř paralelní.

Pysky: Nejsou převíslé, jsou suché, a dobře přiléhající. Spodní pysk je velmi lehce překryt horním, jeho okraj je přiléhavý až ke koutku, který je málo zřetelný a uzavřený. Celé pysky jsou dobře pigmentované, bez depigmentace.

Čelisti / zuby: Zuby jsou dobře postavené, kompletní a zdravé. Skus je nůžkový.

Líce: Málo vyplněné, kůže k nim těsně přiléhá.

Oči: Mírně šikmo uložené. Mají inteligentní výraz, milý a přátelský, jsou lehce oválné, nevystupují (nejsou vykulené), oční víčka jsou jemná a dobře přiléhají, jsou dobře pigmentovaná. Jejich barevný odstín ladí s barvou srsti, preferován je tmavý.

Výraz očí v návaznosti na vysoké a pohyblivé zavěšení uší vytváří ten typický „bretaňský výraz“.

Uši: Jsou vysoko zavěšené, trojúhelníkové, spíše širší než delší (neseny jsou směrem dopředu, konec boltce dosahuje ke stopu). Jsou pokryty zvlhnutou srstí, především v horní partii, jejich konec je osrstěný hladkou srstí. Jsou vždy velmi pohyblivé, když je pes pozorný či v akci.

Krk: Je středně dlouhý a svalnatý, má tvar komolého kuželu, je lehce klenutý, nikdy však slabý. Je dobře nasazený, bez laloku.

TĚLO:

Horní linie: Je tvořená hřbetem a bedry a je krátká.

Kohoutek: Dostatečně pohyblivý a nepříliš výrazný, nikoli však nezřetelný.

Hřbet: Je krátký a pevný, mírně spadající k bedrům.

Bedra: Krátká, široká a svalnatá.

Zád: Je velmi lehce skloněná, široká a dobře osvalená.

Hrudník: Dosahuje až k úrovni loketního kloubu, je široký se žebry dostatečně klenutými, nikoli však cylindrický. Sternální kost je široká a poněkud se zvedá směrem k zádi. Poslední žebra jsou dlouhá a pružná.

Břicho: Jen mírně vtažené.

Slabiny: Nejsou volné ani tučné.

Ocas: Je vysoko nasazen, nesen horizontálně, nebo mírně svěšený, je často velmi pohyblivý, je li pes aktivní či pozorný. Bretaňský ohař se může narodit bezocasý nebo s vrozeně krátkým ocasem.

Pokud je ocas krácený, ideální délka se pohybuje v rozmezí 3 až 6 cm; nesmí být delší jak 10 cm.

KONČETINY:

Přední končetiny: Jsou rovné, jejich kostra je pružná a silná.

Lopatka: Je značně pohyblivá, poměrně dlouhá (30% kohoutkové výšky), dobře přiléhající a silně osvalená. Její sklon je odpovídající tomu, že se jedná o plemeno pohybující se cvałem, svírá úhel s horizontálou 55 či 60°. Její přečnávající vrcholky jsou asi 5 cm vysoké.

Ramena: Široká, silná a s výrazným svalstvem. Jsou jen o málo delší, než lopatka. Úhel, který svírají s lopatkou, se pohybuje mezi 115 až 120°.

Přední nohy: Svalnaté a se správnou soustavou nervů. Jsou o něco delší, než ramenní kosti. Jejich postavení se musí blížit vertikále.

Nadprstí: (Metakarpus): Silné, ale mající dostatečnou pružnost, mírně šikmé (svírá s vertikálou úhel zhruba 10 – 15°).

Přední tlapka: Je téměř kulatá, prsty jsou sevřené, polštářky pevné, drápy krátké.

ZADNÍ KONČETINY: Při pohledu zezadu jsou rovnoběžné.

Stehna: Jsou široká, mohutně osvalená, svalstvo je dobře modelované. Stehenní kost svírá s horizontálou úhel pohybující se mezi 70 až 75°.

Lýtka: Jsou o něco delší než stehna, suchá a s dobře modelovaným svalstvem. Ve své horní části jsou široká, směrem k hlezennímu kloubu se zužují. Lýtková a stehenní kost svírají spolu úhel, blížící se 130°.

Hlezna: Suchá, s viditelnými šlachami.

Zánártí (Metatarsus): Je silné, postavené při pohledu z boku téměř vertikálně.

Zadní tlapka: Je delší než přední, jinak je její charakteristika shodná.

Pohyb: Jednotlivé ruchy jsou lehké, ale razantní, snadné a živé. Končetiny se pohybují v ose, aniž by vykazovaly vertikální oscilaci či se stáčely, hřbetní linie zůstává pevná. Cval je hlavním pohybem, jehož pes užívá v terénu, skoky jsou středně dlouhé, zadní nepředšlapují před přední. (sebraný cval).

Kůže: Je jemná, přiléhavá a dobře pigmentovaná.

ZEVNĚJŠEK:

Srst: Srst musí být jemná, ne však hedvábná, je rovná či velmi lehce zvlněná po těle. Nikdy nesmí být kudrnatá. Na hlavě a přední straně končetin je krátká, na zadní straně končetin tvoří srst praporce, které se u předních pozvolna zkracují až k nadprstnímu kloubu, u zadních do půli stehna a níže.

Zbarvení: Existují následná zbarvení – bílá a oranžová, bílá a černá, bílá a kaštanová (hnědá), je strakaté, barevné plotny jsou umístěny nepravidelně. Může se jednat o bělouše (bílá je promísená barevnými chlupy či stříkáním, zvláště na čenichu a končetinách) nebo o strakoše (bílá je čistá, bez příměsí). U tříbarevných jedinců jsou znaky pálení v oranžovém či tmavším odstínu rozmístěny na nose a pyskách, nad očima a na nohou, na hrudi a pod kořenem ocasu. Úzká lysina (rozdělení barevné masky) na hlavě je žádoucí ve všech barevných rázech. Jednobarevné zbarvení není přípustné.

Výška: Psi minimálně 48 cm, s tolerancí -1 cm
maximálně 51 cm s tolerancí +1 cm

Feny minimálně 47 cm s tolerancí -1 cm
maximálně 50 cm s tolerancí +1 cm

Ideální výška:

pro psy 49 – 50 cm

pro feny 48 – 49 cm

Chyby: Všechny odchylky od výše uvedeného standardu musí být považovány za chyby a budou penalizovány podle stupně jejich závažnosti.

- Povaha: bázlivost, vyplašený pohled
- Linie hlavy: velmi lehce rozbíhavé
- Nos: s nepatrnou depigmentací, vnitřek nozder depigmentovaný
- Zuby: klešťový skus, špatné postavení zubů
- Čenichová partie: špičatá
- Pysky: těžké, příliš málo vyvinuté, volné
- Oči: vykulené, mandlového tvaru nebo kulaté
- Uši: nasazené příliš nízkou, s úzkým úponem
- Hřbetní linie: prosedlá nebo klenutá
- Zád: příliš úzká, příliš spádité
- Břicho: spuštěné, nebo příliš vytažené (chrtovité)
- Tlapky: otevřené, příliš dlouhé nebo příliš kulaté
- Krk: příliš krátký, tlustý, mírný lalok
- Bedra: dlouhá, úzká a slabá
- Slabiny: přehnaně vtažené, což je často spojené se slabými bedry, postrádající prostor
- Končetiny: se slabou kostrou, vybočující lokty, sbíhavé paty
- Srst: krátká po těle

Hrubé vady:

- Povaha: temperament flegmatický
- Mozkovna: jařmové oblouky příliš široké, stop příliš výrazný, nadočnicové oblouky příliš vystupující
- Oči: světlé, se zlým pohledem, dravčí
- Krk: přehnaně dlouhý, s patrným lalokem
- Pohyb: vadný pohyb

Vylučující vady:

Všechny povahové vady: pes kousavý, agresivní na druhé psy nebo vůči člověku

- Chybějící typ: nedostatečnost plemenného typu, jedinec ve svém celku nepřipomíná svoji rasu
- Výška: vybočující z hranic, stanovených standardem
- Linie hlavy: typická rozbíhavost os mozkovny a nosu
- Netypická strakatost: bílá skvrna na uchu nebo oko umístěné v bílém podkladu

- Oči: velmi světlé, každé jinak zbarvené, šilhavost, entropium, ektropium
- Čelisti: nestejně délky (předkus, podkus)
- Zuby: P1 a M3 jsou považovány za zuby nedůležité. Z ostatních zubů lze připustit pouze chybění 2x PM2 nebo 1x PM2 a 1x PM3. Pokud tyto jinak přípustně chybějící zuby sousedí v jedné řadě, je to vada vylučující. Také každý jiný ve výčtu nejmenovaný chybějící zub je důvodem k vyloučení.
- Pigmentace: výrazná depigmentace nosní houby nebo očních víček.
- přítomnost paspárků či jejich základu
- těžké morfologické anomálie

N.B. Psi musí mít obě normálně vyvinutá varlata kompletně sestouplá v šourku.

Pracovní standard bretaňského ohaře

Bretaňský ohař je malý energický pes, inteligentní, s živým pohledem, plnokrevný cob (to je plemeno bretaňského koně, silné a odolné, krátkých a zavalitých linií).

Pohyb: živý, veselý, bujný. Cval je energický a prostorný, není ani drobný (krátké skoky), ani příliš skákavý (dlouhé skoky).

Nesení hlavy: hlava musí být při hledání nesená nad linií hřbetu, nikoli však příliš vysoko. Linie mozkovna-čenic je lehce skloněná. Pohyby hlavy jasně vyjadřují reakce na pachy zvěře. V obtížných podmínkách je rychlost hledání volena tak, aby bylo zajištěno dokonalé prohledání terénu.

Hledání: musí být inteligentní, systematické, nikoli mechanické, pes musí pracovat v souladu s terénem a musí být stále ve vlivu vůdce.

Vystavování: po navěštění zvěře pes musí autoritativně vystavit a zablockovat zvěř. Vystavování musí být od počátku spontánní, pes vystavuje v takové poloze, v jaké dostal pach do nosu, čenic musí vždy směřovat ke zvěři.

Postupování: musí být spontánní, dávající jistotu, že kontakt lovec-zvěř bude neustále zajištěn až do jejího vzletnutí.

Odmítnutí postupování je hrubá chyba, pokud ovšem pes zvěř nevystavil zcela nakrátko a ta je v jeho bezprostřední blízkosti, což mu znemožňuje postupovat.

Přinášení: přinášení ze země i z vody musí být účinné, spontánní, radostné a rychlé.